

SECRETARIA DE ESTADO DA EDUCAÇÃO DO PARANÁ
SUPERINTENDÊNCIA DA EDUCAÇÃO
DIRETORIA DE TECNOLOGIA EDUCACIONAL



COORDENAÇÃO DE APOIO AO USO DE TECNOLOGIAS

CURITIBA

2011

Governo do Estado do Paraná

Carlos Alberto Richa

Secretaria de Estado da Educação

Flavio Arns

Diretoria Geral

Jorge Wekerlin

Superintendência da Educação

Merouji Giacomassi Cavet

Diretoria de Tecnologia Educacional

Rogério Bufrem Riva

Coordenação de Apoio ao Uso de Tecnologias

Marcos Cesar Cantini

A reprodução do conteúdo (todo ou de parte) é autorizada desde que citada a fonte.

SECRETARIA DE ESTADO DA EDUCAÇÃO – SEED PR. **Coordenação de Apoio ao Uso de Tecnologias.**
Curitiba, 2011.

Documento elaborado a partir da edição de 2009 e das resoluções 6300/2007 e 04/2011, respectivamente, dos programas ProInfo Integrado e Formação pela Escola

Pesquisa de conteúdo e elaboração: Marcos Cesar Cantini, Sandra Andréia Ferreira, Gisele R. Guimarães, Flávia Lima Motta, Rosa Vicente Peres, Eliz Silvana Freitas Kappaum, Ninon Rose Godoy.

Colaboradores: Ricardo Koide Fernandes, Sandra Aguera Alcova Silva, Marcelo Cesar Ribeiro, Francisco Borholdt, Ana Rita Bortolozzo e Maria Isabel Gomes da Silva.

Revisão textual: Sandra Andréia Ferreira e Rosa Vicente Peres.

Apresentação

A Coordenação de Apoio ao Uso de Tecnologias - CAUTEC¹, vinculada à Diretoria de Tecnologia Educacional - DITEC, viabiliza ações que possibilitam o acesso e uso das tecnologias entendidas como Tecnologias de Informação e de Comunicação - TIC no contexto de integração das mídias *Web*, Televisiva e Impressa.

Quando se trata da utilização das Tecnologias de Informação e de Comunicação, para esta Coordenação, as ações de formação continuada, que ocorrem por meio de reflexões, discussões, encaminhamentos teórico-metodológicos, priorizam a utilização dos recursos tecnológicos, para além de uma concepção de uso instrumental, como suporte ao ensino e à aprendizagem nos espaços escolares,.

Buscando, também, estabelecer mecanismos que implementem ações de cunho administrativo, logístico, técnico e pedagógico, a CAUTEC atua de forma integrada às ações das Diretorias, Departamentos, Coordenações Centrais e Regionais da Secretaria de Estado da Educação do Paraná, pois no contexto educacional, as aprendizagens são desenvolvidas nas relações estabelecidas entre os sujeitos, com o compartilhamento de saberes, experiências e conhecimentos que realizam e adquirem nas suas relações com o meio social.

Portanto, esta Coordenação tem sob sua responsabilidade a implementação de programas de inclusão sociodigital advindos da Secretaria de Estado da Educação, e da parceria desta com o Ministério da Educação – MEC, para atendimento à demanda de formação continuada dos profissionais da educação e de suporte técnico à instalação e manutenção do parque tecnológico da rede pública estadual de ensino paranaense.

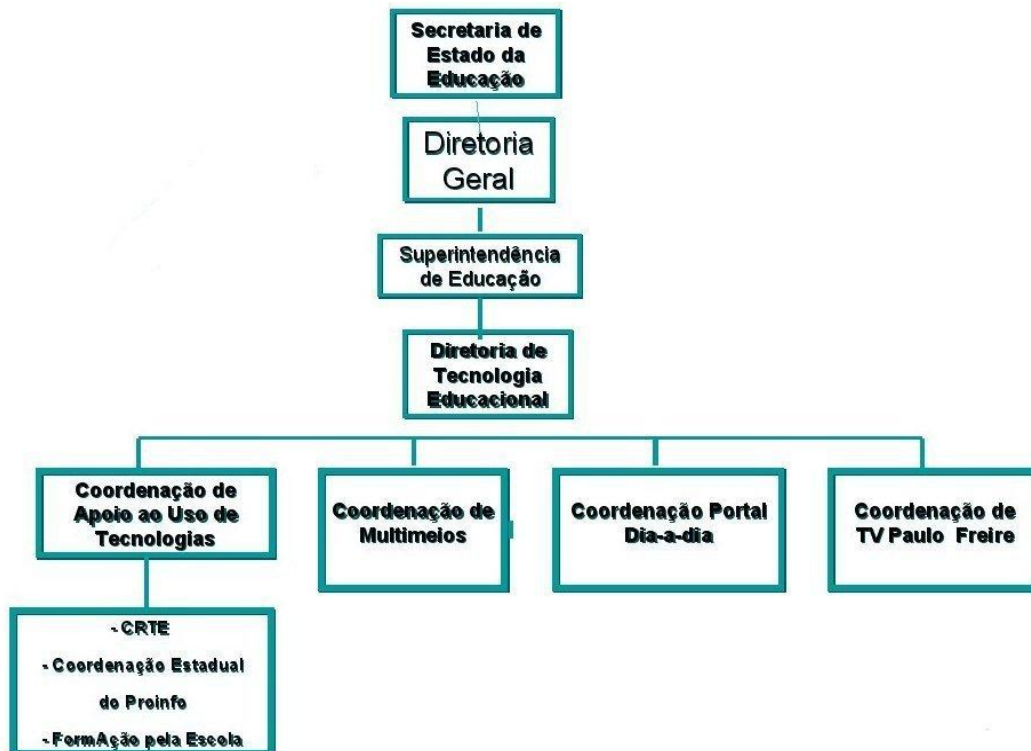
Marcos Cesar Cantini
Coordenação de Apoio ao Uso de Tecnologias

1 <http://www.diaadia.pr.gov.br/autec>

1. Estrutura Organizacional

A equipe da Coordenação de Apoio ao Uso de Tecnologias é formada por profissionais da educação que planejam, orientam, acompanham e avaliam as ações de formação continuada, suporte técnico e programas efetivados em parceria com o MEC, no que diz respeito à implementação de políticas públicas na área de Tecnologias de Informação e Comunicação, demandadas pela Diretoria de Tecnologia Educacional – SEED/PR.

1.1 Organograma simplificado



2. Breve percurso histórico

2.1 Criação da Coordenação de Apoio ao Uso de Tecnologias

A Resolução 1636/04 instituiu a Coordenação Estadual de Tecnologia na Educação – CETE, e no ano de 2005, a partir da instrução 04/2004 da SUED - SEED/PR, iniciou-se o processo de seleção de novos profissionais da educação para ampliação dos Núcleos de Tecnologia Educacional - NTE que, no Paraná, receberam a denominação de Coordenações Regionais de Tecnologias na Educação - CRTE. Esta denominação se fez necessária pela incorporação da estrutura física e de recursos humanos dos Núcleos de Tecnologia Educacional aos Núcleos Regionais de Educação.

Além dessas novas configurações estruturais, também a concepção de formação continuada para uso de tecnologias, que era centralizada nos Núcleos de Tecnologia Educacional, passa a ser descentralizada, de modo que a equipe de assessores das Coordenações Regionais de Tecnologias na Educação passam a atender os profissionais da educação nas escolas públicas estaduais, promovendo a inclusão e universalização de uso de tecnologias no ambiente escolar. A execução/implementação da formação continuada dos profissionais da educação, para o uso de tecnologias de informação e de comunicação e ações de suporte técnico às escolas/colégios, nos 32 Núcleos Regionais de Educação, são efetivadas pelos assessores pedagógicos e assessores técnicos de suporte das Coordenações Regionais de Tecnologias na Educação.

Desde o ano de 2005, para subsidiar as ações dos profissionais que atuam nas Coordenações Regionais de Tecnologias na Educação, a Diretoria de Tecnologia Educacional promove formação continuada na modalidade presencial, semi-presencial e a distância: cursos, oficinas, seminários, reuniões, encontros, *webconferências*.

No ano de 2007, com a criação da Diretoria de Tecnologia Educacional, pelo Decreto 1396/07, altera-se a denominação da Coordenação Estadual de Tecnologia na Educação - CETE para Coordenação de Apoio ao Uso de Tecnologias – CAUTEC.

2.2 Parcerias com o Ministério da Educação

A Secretaria de Estado da Educação do Paraná é parceira do ProInfo Integrado desde 1997, ano da criação do Programa. Sob a responsabilidade da SEED PR está a liberação de recursos financeiros para a realização da infraestrutura da rede elétrica, lógica e de segurança para a instalação dos computadores ProInfo, disponibilizados à rede estadual de ensino, a aquisição de mobiliário para os laboratórios e formação continuada para uso dos recursos disponibilizados.

A Diretoria de Tecnologia Educacional – DITEC - SEED/PR coordena o **Programa Nacional de Tecnologia Educacional - ProInfo Integrado** no Paraná, e está sob a responsabilidade da Coordenação de Apoio ao Uso de Tecnologias encaminhar orientações e dar suporte às escolas para a contratação de empresas e a realização das obras de infraestrutura e formação continuada.

Programa Nacional de Tecnologia Educacional – ProInfo Integrado

É um programa educacional criado pela Portaria no 522/MEC, de 9 de abril de 1997 e reestruturado pela resolução 6300/2007, vinculado a Secretaria de Educação a Distância do MEC, tem por objetivo promover o uso pedagógico de Tecnologias de Informação e Comunicação - TIC na rede pública de todo país. Está sob responsabilidade do ProInfo a licitação para aquisição dos laboratórios de informática, conteúdos para TV Escola e Kit de mídias com programação da TV Escola, elaboração de material didático de apoio à formação tecnológica nas escolas e pagamento de bolsas de estudo para realização de ações de formação continuada e tutoria nos programas desenvolvidos em parceria com os estados e municípios.

Nota: A Secretaria de Educação a Distância do MEC foi extinta pelo Decreto 7.480/2011 de 16/05/2011

Desde a adesão da SEED/PR, no ano de 2007, a execução do **Programa Nacional de Formação Continuada nas Ações do FNDE - FormAção pela escola**, efetiva-se com a formação da equipe da Coordenação Estadual composta pelo Coordenador de Apoio ao Uso de Tecnologias e multiplicadores do FormAção pela Escola. Esta equipe efetua a articulação com os Núcleos Regionais de Educação e Secretarias Municipais de Educação para seleção e formação da rede de tutoria que atende a rede estadual e municipal em regime de colaboração.

Programa Nacional de Formação Continuada nas Ações do FNDE - FormAção pela escola

É um programa constituído de cursos semi-presenciais, que visam capacitar profissionais da educação, gestores, técnicos dos programas do FNDE, conselheiros do Fundeb envolvidos com a execução, acompanhamento, avaliação, prestação de contas e controle dos recursos públicos destinados aos programas do FNDE. Os cursos são apresentados no formato de módulos de 40 horas cada: módulo de Competências Básicas, com a temática do FNDE e o apoio às políticas públicas para a Educação Básica e 6 módulos temáticos (Programa Dinheiro Direto na Escola - PDDE, Programa Nacional de Apoio ao Transporte Escolar - PNATE, Programa do Livro - Pli, Programa Nacional de Alimentação Escolar - PNAE, Fundo Nacional de Desenvolvimento da Educação Básica - FUNDEB e Prestação de Contas), todos com 2 encontros presenciais destinados à socialização e troca de experiências .

Ainda sob a responsabilidade da Coordenação de Apoio ao Uso de Tecnologias está o suporte técnico/operacional para a distribuição dos equipamentos de sintonia da TV da UFPR (antena, LBNF e receptor), laboratórios e projetor do ProInfo Integrado (MEC), bem como a formação continuada dos tutores para sintonia e utilização dos equipamentos disponíveis nas escolas vinculadas ao **Programa E-TEC Brasil**, cuja coordenação se efetiva pelo Departamento de Educação e Trabalho–DET – SEED/PR.

3. Método de Trabalho

Na Coordenação de Apoio Uso de Tecnologias, as ações são desenvolvidas pelas equipes:

- Assessoria Pedagógica e Assessoria Técnica às CRTE;
- Multiplicadoras do FormAção pela Escola;
- Assessoria Administrativa.

As equipes de apoio pedagógico e técnico, junto ao coordenador, assessoram, regionalmente, as Coordenações Regionais de Tecnologias na Educação, objetivando atender os(as) assessores(as) a partir do uso das tecnologias com propósito, método e significados, discutidos e estabelecidos na realidade das escolas e dos profissionais da educação, para que os recursos tecnológicos tornem-se, de fato recursos de apoio que mobilizem abordagens diversificadas e significativas em sala de aula, e nos demais espaços escolares, uma vez que *“Todas as ações advindas das realidades concretas de educandos e educadores, buscam fortalecer a integração de mídias novas e “antigas” como suporte à prática docente.”(Freire, 2002)²*

2 FREIRE, P. **Pedagogia do oprimido**. São Paulo: Editora: Paz e Terra, 2002.

O acompanhamento e avaliação do trabalho dos(as) assessores(as) das CRTE é realizado pela DITEC - CAUTEC, por meio da equipe de Assessoria Pedagógica e Técnica, em conjunto com as Chefias dos NRE, para que se possa assegurar a sustentabilidade das políticas públicas na área de tecnologia educacional.

A equipe de multiplicadores do **FormAção pela Escola**, junto ao coordenador, assessoram e implementam as ações para efetivar a adesão e participação dos municípios e NRE na execução do FormAção pela Escola, bem como a formação dos tutores que atuam junto aos cursistas, que adquirem conhecimentos básicos que permitam a execução de ações referentes ao controle social dos recursos públicos destinados à educação por meio do FNDE.

4. Atribuições/ações

4.1 Cabe à Coordenação de Apoio ao Uso de Tecnologias:

4.1.1 em nível de assessoria pedagógica:

- planejar a formação continuada, por meio de oficinas, cursos, assessoria *in loco*, para o uso das tecnologias na rede pública estadual de ensino, em consonância com as Diretrizes para o Uso de Tecnologias da Diretoria de Tecnologia Educacional, bem como as ações em parceria com o MEC;
- disseminar as pesquisas e produções realizadas pelas equipes da TV Paulo Freire, Multimeios e Portal Dia-a-dia Educação junto aos profissionais da educação da rede pública estadual de ensino;
- planejar a formação continuada dos assessores pedagógicos das CRTE em parceria com Departamentos e Coordenações da SEED, Instituições de Ensino Superior(IES) e MEC;
- acompanhar as ações realizadas pelos assessores pedagógicos e técnicos em cada CRTE/NRE, por meio de relatórios, reuniões presenciais e a distância;
- orientar e acompanhar a atuação das CRTE nos Programas e Projetos da SEED desenvolvidos em parceria com a DITEC e com o MEC;

- gerenciar e acompanhar o processo de seleção dos profissionais que atuam nas CRTE em parceria com as chefias dos NRE;
- propor intervenções e possíveis reestruturações no quadro de profissionais atuantes nas Coordenações Regionais de Tecnologias na Educação junto às chefias dos NRE.

Para a execução dessas ações, a Coordenação conta com 05 assessoras pedagógicas, as quais são responsáveis pelas CRTE de acordo com a distribuição apresentada na tabela abaixo:

Distribuição das CRTE – assessoria pedagógica

Eliz Silvana de Freitas	Gisele do Rocio Guimarães	Ninon Rose Mayer Godoy	Rosa Vicente Peres	Sandra Andréia Ferreira
AMS (8) Cornélio (8) Ivaiporã (7) Jacarezinho (7) Londrina (10) Paranaguá (7)	AMN (8) Assis Chateaubriand(5) Ibaiti (5) Foz do Iguaçu (7) Telêmaco (5) Toledo (7) Wenceslau (5)	Campo Mourão (8) Cascavel (8) Curitiba (11) Irati (5) Guarapuava (7) Pitanga (5)	Cianorte (5) Dois Vizinhos (5) Francisco Beltrão (8) Goioerê (5) Laranjeiras do Sul (5) Loanda (5) Umuarama (7)	Apucarana (8) Maringá (10) Paranavai (7) Pato Branco (7) Ponta Grossa (8) União da Vitória (5)
total: 47 assessores	Total: 42 assessores	Total: 44 assessores	Total: 40 assessores	Total: 45 assessores

4.1.2 em nível de assessoria técnica:

- planejar e executar a formação continuada dos assessores técnicos de suporte das CRTE;
- orientar os assessores técnicos de suporte das CRTE quanto às ações de distribuição, instalação e manutenção de materiais/equipamentos tecnológicos disponíveis nas escolas;
- estabelecer parceria com o Núcleo de Informática e Informação - NII e Companhia de Informática do Paraná - CELEPAR para subsidiar os assessores no suporte técnico/operacional do parque tecnológico da rede pública estadual de ensino paranaense;

- manter informados os técnicos de suporte das CRTE quanto aos procedimentos de atualização do sistema operacional do Paraná Digital, TV Paulo Freire e demais Programas da SEED desenvolvidos em parceria com a DITEC e com o MEC.
- implementar e acompanhar ações referente à distribuição de computadores do ProInfo Integrado, Programa Banda Larga nas escolas (ADSL do MEC) e GESAC³ – , kit de mídias da TV Escola;
- elaborar, em parceria com o NII, Coordenação de Apoio Financeiro - CAFE e demais departamentos e coordenações da SEED procedimentos e normas para recebimento e instalação de laboratórios de informática, equipamentos de sintonia da TV Paulo Freire, kit de mídias da TV Escola, equipamentos de sintonia do E-Tec Brasil, e outros recursos tecnológicos a serem distribuídos nas escolas públicas estaduais;
- gerenciar o sistema de gestão tecnológica do MEC (SIGETEC)⁴;
- orientar as Coordenações Regionais de Tecnologias na Educação quanto à atualização e à manutenção do SIGETEC;
- gerenciar o sistema Rede Escola, quanto à manutenção do sítio das escolas da rede pública estadual de ensino.
- gerenciar os procedimentos de seleção das escolas no SIGETEC para confirmação de registro de solicitação de laboratórios ProInfo;
- acompanhar os processos licitatórios de contratação de empresas e de execução das obras de infraestrutura da rede elétrica, lógica e de segurança para a instalação dos laboratórios ProInfo, bem como realizar vistoria de conclusão das obras;
- preencher e encaminhar, ao setor financeiro da SEED, relatório de prestação contas da obra realizada;

3 O GESAC é um programa de inclusão digital do Governo Federal, coordenado pelo Ministério das Comunicações através do Departamento de Serviços de Inclusão Digital – que tem como objetivo promover a inclusão digital em todo o território brasileiro. Disponível em <http://www.gesac.gov.br/programa-gesac/o-que-e-o-gesac> – acesso em junho de 2011.

4 O Sistema de Gerenciamento Tecnológico (SIGETEC) é utilizado pelo MEC para acompanhamento da distribuição de computadores do ProInfo, Programa Banda Larga nas escolas, kit da TV Escola, cursos desenvolvidos pelos NTE/CRTE, como também para inscrições dos multiplicadores/assessores nos eventos que oferta para a formação continuada em tecnologias na educação;

- vistoriar os laboratórios instalados para a liberação de uso pela escola;
- orientar as escolas quanto aos procedimentos para acionar a assistência técnica;

4.1.3 em nível de **multiplicadores do FormAção pela Escola**

- promover articulação com as Secretarias Municipais de Educação e NRE quanto à adesão e à participação no FormAção pela Escola;
- selecionar os tutores que irão compor a rede de tutoria;
- planejar formação continuada dos tutores, bem como sua execução, em parceria com o FNDE;
- elaborar o Plano Anual de Trabalho, focalizando a formação continuada a distância nas ações do FNDE;
- orientar, a distância, a rede de tutoria, por meio de *e-mail*, comunicados, contatos telefônicos;
- visitar, periodicamente, as Secretarias Municipais de Educação e Núcleos Regionais das Educação – SEED PR para reuniões com os Secretários Municipais de Educação e Chefias dos NRE, para definição e acompanhamento das ações de tutoria;
- acompanhar, por meio de apoio no ambiente virtual de ensino e aprendizagem (plataforma MOODLE), as ações executadas pela rede de tutoria do FormAção;
- administrar o sistema gerencial do programa (SIFEWEB), que estrutura, organiza e registra as matrículas das turmas, além de elaborar relatórios de acompanhamento e monitoramento dos cursos e certificação dos cursistas, inclusive o pagamento de bolsa aos tutores.
- atualizar a página do programa, alimentando-a com conteúdos pertinentes às demandas e ações da Coordenação.

4.1.4 em nível de **assessoria administrativa**:

- dar encaminhamento a processos em geral;
- elaborar e protocolar os processos de formação continuada/capacitação, bem como fazer o acompanhamento desses processos junto à Coordenação de Formação Continuada – CFC;
- atualizar a página da Coordenação, alimentando-a com conteúdos pertinentes às demandas e ações da Coordenação;
- requerer, via memorando, junto à Diretoria a liberação de recursos da Central de Viagens para a realização de visitas técnicas aos NRE para reuniões de acompanhamento, avaliação das ações da CAUTEC e CRTE;
- registrar as informações dos Relatórios Diários de Ações recebidos das CRTE em sistema de planilhas;
- fazer o controle de recebimento de solicitações de bolsa-auxílio;
- encaminhar ao Grupo de Planejamento Setorial (GPS) os Relatórios Diários de Ações com as solicitações de bolsa-auxílio;
- acompanhar o processo de liberação do pagamento das diárias.
- gerenciar a folha ponto da equipe Cautec;
- gerenciar as demandas e suprimentos das 32 CRTE;
- assessorar as equipes da CAUTEC em ações administrativas e de gestão.

4.1.4 em nível de **Coordenações Regionais de Tecnologias na Educação**

A Diretoria de Tecnologia Educacional, por meio da Coordenação de Apoio ao Uso de Tecnologias, coordena os assessores pedagógicos e técnicos de suporte das CRTE. Nos Núcleos Regionais de educação, os Assessores das CRTE estão sob a responsabilidade direta da Chefia do NRE.

Os Assessores Pedagógicos são profissionais da Educação, pertencentes ao Quadro Próprio do Magistério, que tenham atuado por, no mínimo, 2 anos em sala de aula, faltando cinco anos ou mais para sua aposentaria e com disponibilidade de 40h semanais de trabalho e para viagens.

Os Assessores Técnicos são profissionais da Educação, pertencentes ao Quadro Próprio do Magistério e/ou do Quadro Próprio do Poder Executivo (QPPE) e Quadro de Funcionários da Educação Básica (QFEB), faltando cinco anos, ou mais, para sua aposentadoria com disponibilidade de 40h semanais de trabalho, viagens.

Para atuar como assessor(a) pedagógico(a) ou assessor técnico de suporte, os profissionais devem participar do processo de seleção, realizado sob responsabilidade das Chefias dos NRE, via Edital ou chamamento público. Esse processo objetiva a seleção de profissionais que possuam conhecimento técnico e pedagógico do uso de tecnologias, para suprirem vagas disponíveis nas Coordenações Regionais de Tecnologias na Educação.

Cabe aos assessores pedagógicos das CRTE / NRE:

- executar ações de formação continuada para a universalização do uso de tecnologias na rede pública estadual de ensino paranaense a partir do planejamento estabelecido pela DITEC/CAUTEC;
- assessorar os profissionais da rede estadual de educação nas demandas de formação continuada (presencial e a distância) no uso das tecnologias educacionais, provindas da SEED/PR e do MEC;
- disseminar, aos profissionais da educação da rede pública estadual de ensino paranaense, o uso pedagógico de soluções tecnológicas pesquisadas e avaliadas pelas coordenações da TV Paulo Freire, Múltiplos e Portal Dia-a-dia Educação;
- fazer levantamento de informações nas escolas, de caráter diagnóstico e avaliativo, com a intenção de fortalecer pedagogicamente o uso das tecnologias na educação;
- assessorar pedagogicamente a comunidade escolar, a fim de incentivar o uso das tecnologias de informação e de comunicação;

- assessorar os profissionais das escolas públicas quanto à navegação no *e-escola*, ambiente virtual de aprendizagem da SEED PR, destinado à formação continuada dos profissionais da rede pública de ensino na modalidade a distância;
- atualizar dados e registros no SIGETEC;
- orientar as Escolas Públicas e Núcleos Regionais de Educação quanto à administração das páginas, bem como a manutenção e atualização dos conteúdos nelas postados, em âmbito institucional.

Cabe aos assessores técnicos de suporte das CRTE:

- dar suporte à instalação e realizar a manutenção dos equipamentos do Paraná Digital, PROEM, PROINFO e GESAC, TV Paulo Freire, TV Multimídia;
- instalar e configurar os equipamentos dos Programas ProInfo Integrado e E-TEC Brasil;
- oferecer suporte técnico quanto à configuração da rede sem fio às escolas participantes do Programa *Um Computador por Aluno*, bem como encaminhamentos às escolas sobre o funcionamento dos equipamentos;
- relatar as atividades executadas e manter atualizado o sistema on-line de controle de serviços técnicos e abertura de chamados (one or zero);
- levantar informações sobre as condições dos equipamentos de informática e audiovisuais disponíveis nas escolas;
- acompanhar os processos referente a execução de infraestrutura para execução de serviços na rede elétrica e lógica, visando a instalação de laboratórios de informática e demais tecnologias disponíveis nas escolas da rede pública estadual de ensino;
- efetivar a formação continuada dos AdmLocais das Escolas⁵;

5 O Adm. Local tem, dentre suas atribuições, cuidar do bom funcionamento e manter a organização do laboratório de informática. Esse profissional será indicado pela Direção do estabelecimento de ensino, sendo importante que ele seja um estimulador e disseminador da cultura do uso responsável e consciente das tecnologias à disposição de professores, alunos e de toda a comunidade escolar. (Normatização de uso dos laboratórios de informática dos estabelecimentos estaduais de ensino público, SEED PR 2010 – disponível em:

<http://www.diaadia.pr.gov.br/autec/modules/conteudo/conteudo.php?conteudo=51#normatiza%C3%A7%C3%A3o>

- instalar os equipamentos, bem como fazer manutenção da máquina específica para a realização de *webconferência* na qual estejam instalados a webcam e o microfone;
- proceder a testes no sistema de *webconferência* sempre que necessário e quando solicitados pela CAUTEC e Multimeios;
- atender às demandas de suporte técnico para realização da *webconferência*, estando sob responsabilidade dos Assessores as ações de ordem técnica de utilização do sistema (verificação antecipada dos equipamentos).
- capacitar as equipes dos NRE para a utilização do sistema da *webconferência*, acompanhando as reuniões, juntamente com essas equipes, por meio deste sistema caso haja necessidade.

4.1.5 em nível de **Rede de Tutoria do FormAção pela Escola**

O tutor é servidor em efetivo exercício na Educação Básica da rede pública de ensino do estado, que atua nos Núcleos Regionais de Educação ou que atua nas secretarias municipais de educação. O tutor se estiver lotado na Secretaria de Educação de um município, atuará como tutor municipal no apoio aos cursistas de seu município sejam eles da rede estadual ou municipal; ou poderá, estando lotado no NRE, atuar como tutor regional no apoio aos cursistas de municípios jurisdicionados a sua respectiva Regional seja da rede estadual ou municipal.

Para ação de tutoria, o profissional deve ser disponibilizado na sua carga horária semanal de trabalho, 10 horas para ações administrativas e de gestão do FormAção, entre elas a divulgação nas escolas da rede estadual e municipal sob sua responsabilidade e estudos dos módulos sob sua responsabilidade. Para ação de tutoria a distância no ambiente Moodle, o tutor recebe a título de bolsa de estudos, bolsa pelo FNDE conforme resolução do programa⁶.

6 Resolução do FormAção pela Escola disponível em <http://www.diaadia.pr.gov.br/autec/formacao>

Quanto à **ação de tutoria**, cabe ao tutor:

- implementar o Programa nos municípios por meio das orientações e encaminhamentos da Coordenação Estadual;
- gerenciar a implementação do Programa, por meio da articulação com os técnicos dos programas do FNDE nos municípios;
- divulgar o processo de seleção de cursistas;
- selecionar e matricular os cursistas no sistema de gestão (SIFEWEB);
- apoiar técnica e pedagogicamente os cursistas, acompanhando-os nos diferentes cursos ou módulos do *FormAção pela Escola* por meio do ambiente virtual de aprendizagem (MOODLE);
- avaliar e finalizar as turmas no ambiente de gestão (SIFEWEB);
- enviar, conforme solicitações da Coordenação Estadual, relatórios das ações desenvolvidas.

5. Demanda e processo de seleção de Assessores Pedagógicos e Técnicos de Suporte das CRTE

A demanda de profissionais da Educação para atuar nas Coordenações Regionais de Tecnologia na Educação é definida pela Superintendência da Educação – SEED/PR.

O processo de seleção se dá mediante a análise do Currículo, aplicação de um teste de conhecimentos gerais de Informática Básica (Editor de Texto, Apresentação em *slides*, Planilha, navegação na *web*), entrevista, análise e parecer da assessoria pedagógica da CAUTEC e aprovação final da chefia do NRE.

6. Demanda e processo de seleção de Tutores do FormAção pela Escola

A seleção de tutores do FormAção pela Escola ocorre mediante a adesão da Secretaria de Estado da Educação e Secretarias Municipais de Educação ao Plano de Ações Articuladas – PAR, por meio do SIMEC.

Após a adesão, a Coordenação Estadual do FormAção pela Escola solicita, ao Secretário Municipal de Educação e Chefe do NRE, a indicação de 3 profissionais que atendam aos seguintes requisitos: ser professor efetivo da rede pública de ensino; possuir diploma de licenciatura, conhecer os programas do FNDE, ter experiência na modalidade de Educação a Distância e ter conhecimentos básicos de informática .

Cabe à equipe de Multiplicadores a avaliação dos candidatos, bem como a seleção dos tutores que irão compor a rede de tutoria do FormAção pela Escola.

Coordenador de Apoio ao Uso de Tecnologias: Marcos Cesar Cantini
Coordenação dos Programas: ProInfo Integrado/TV Escola e Formação pela Escola MEC/FNDE.
email: marcoscc@seed.pr.gov.br

Assessoria Administrativa e de Gestão

Assessoria da Coordenação: Sandra Aguera Alcova
email: sandraasilva@seed.pr.gov.br
Assessoria Técnico-Administrativa
Denise Maria Pallesi
email: denipallesi@seed.pr.gov.br

Assessoria Pedagógica às CRTE - www.diaadia.pr.gov.br/autec

Eliz Silvana de Freitas Kappaum
email: elizfreitas@seed.pr.gov.br
Gisele do Rocio Guimarães
email: rguimaraes@seed.pr.gov.br
Ninon Rose Mayer Godoy
email: ninongodoy@seed.pr.gov.br
Rosa Vicente Peres
email: rosavipe@seed.pr.gov.br
Sandra Andréia Ferreira
email: sandraferreira@seed.pr.gov.br

Assessoria Técnica de Suporte às CRTE - www.diaadia.pr.gov.br/proinfointegrado

Francisco Bornholdt
email: filosofia@seed.pr.gov.br
Marcelo César Ribeiro
email: profmarcelo@seed.pr.gov.br
Ricardo Koide Fernandes
email: ricardokf@seed.pr.gov.br

Multiplicadoras do Formação pela Escola - www.diaadia.pr.gov.br/autec/formação

Ana Rita Serenato Bortolozzo
email: anarsb@seed.pr.gov.br
Flávia Motta
email: flamott@seed.pr.gov.br
Maria Isabel Gomes da Silva
email: mariaisabelgomes@seed.pr.gov.br
Sandra Aguera Alcova
email: sandraasilva@seed.pr.gov.br